

# 성공하는 취업정보수집



## 노트 내용

### ● 강사 및 강의 주제 소개하기

- 안녕하세요. 성공하는 취업정보 수집 강좌에 참여해 주셔서 감사합니다.  
저는 여러분과 이 시간을 함께 하게 된 OO고용센터에서 OOO업무를 주로 맡고 있는 OO입니다.  
반갑습니다.

# 목 차

## I 최근 고용시장의 동향

## II 효과적인 취업정보 수집 방법

## III 기타 사이트 및 주의사항

### 노트 내용

#### ● 강의 순서 소개하기

- 대기업부터 중소기업까지 매일 다양한 일자리 정보들이 쏟아져 나오고 있습니다. 하지만 어떤 정보를 중심으로 보아야 하고 나에게 유용한 정보는 무엇인지 판단하기가 쉽지 않습니다.
- 그래서 오늘 이 시간에는 다양한 취업정보 수집 및 활용방법에 대하여 설명드리고자 합니다.
- 취업정보를 효과적으로 수집하고 활용하기 위해서는 내가 진출하고자 하는 노동시장이 어떤 흐름으로 변화하고 있는지 그리고 이러한 변화로 인하여 기업들이 어떤 사람들을 채용하고자 하는 지에 대한 큰 흐름을 이해하는 것이 필요합니다.
- 그래서 취업정보수집을 위한 첫단계로 최근 고용시장의 동향을 살펴보도록 하겠습니다.
- 다음으로 개별 직업정보, 기업정보, 채용정보 수집을 통해 내가 원하는 직업에서 가고 싶은 기업에서 요구하는 자격요건, 근무조건 등을 탐색하고 내가 어떤 부분을 더 노력해야 하는지 나에게 적합한 지 등을 파악해 볼 수 있도록 효과적인 취업정보수집방법에 대해 설명드리도록 하겠습니다.
- 마지막으로는 훈련, 자격 등 추가적인 정보를 얻을 수 있는 사이트와 수없이 많은 취업정보 중에서 나쁜 정보에 현혹되지 않기 위해서 유의할 사항에 대해서 살펴보도록 하겠습니다



## I. 최근 고용시장의 동향

1

산업(직업)  
세계의 변화

2

기업의  
인재상 변화

3

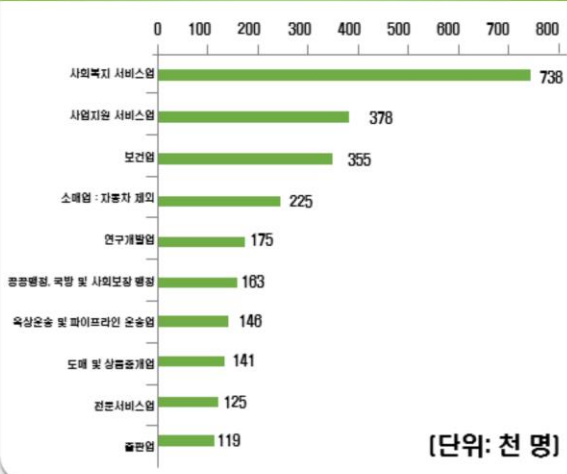
기업의  
채용변화

### 노트 내용

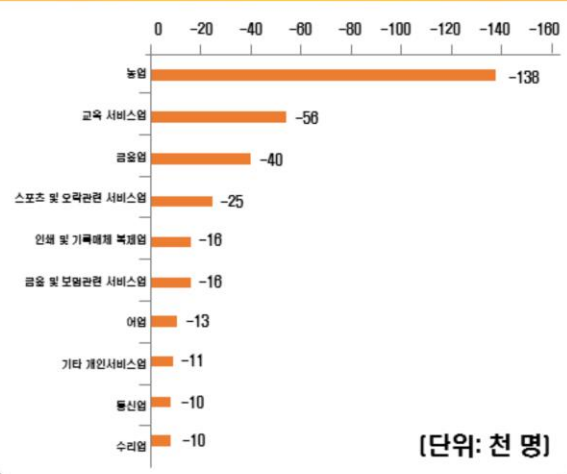
#### ● 1장 최근 고용시장의 동향

- 본 장에서는 고용시장의 동향을 살펴보기 위해서 고용시장의 변화를 이끄는 산업 및 직업세계의 변화, 이에 따른 기업의 인재상 및 채용변화에 대해 살펴보도록 하겠습니다.

## 10년간 취업자 증감 상위 10대 산업(산업 중분류)



## 10년간 취업자 감소 하위 10대 산업(산업 중분류)



출처 : 한국고용정보원(2015), 중장기인력수급전망 2013-2023

## 노트 내용

### ● 산업별 취업자 수 변화

- 우리나라는 여러분도 아시다시피 급속한 산업발전을 이루었고 그와 더불어 빠른 산업 및 사회변화를 겪어 왔습니다.
- 그리고 이러한 변화 속에서 어떤 산업들은 성장하였고 어떤 산업들은 퇴보하여 왔고 이것은 산업별 취업자 수에 영향을 미쳐왔습니다. 즉 우리 사회의 산업 발전이 어떻게 진행돼 왔는지를 이해하면 그 흐름 속에서 향후 어떤 직업군이 유망 직종으로 부상할지 미루어 짐작해볼 수 있습니다.
- 이것이 우리가 산업의 변화 특히 산업별 전망을 살펴봐야 할 이유라고 할 수 있습니다.
- 한국고용정보원에서 2015년에 발표한 중장기 인력수급 전망 2013-2023년 자료를 살펴보면 10년간 취업자 수가 증가할 산업, 감소할 산업을 알려주고 있습니다.
- 고령화와 1인가구의 급격한 증가로 인해 보건 및 사회복지 취약계층에 대한 공공서비스 수요 확대가 전망되어 사회복지서비스업에서 높은 취업자 증가를 가져올 것으로 예측하였으며, 다음으로는 사업지원서비스업, 보건업, 소매업: 자동차 제외 순으로 동기간 동안 취업자 증가 규모가 증가할 것으로 예측하였습니다.
- 반면, 농업은 2013~2023년 기간 동안 138천 명 감소하여 가장 큰 취업자 감소를 보일 것이라고 전망하였으며, 다음으로 교육서비스업, 금융업, 스포츠 및 오락관련 서비스업 순으로 동기간 동안 취업자 감소 규모가 크게 나타날 것으로 예측하였습니다. 그리고 농업의 감소 규모가 가장 큰 것으로 나타나 산업 구조가 변화하고 있다는 것을 시사하고 있습니다.

# 한국 직업변천사 : 1950년부터 현재 그리고 미래까지



## 노트 내용

### ● 한국 직업변천사

- 앞서 설명한 산업과 사회구조의 변화는 또한 직업에서의 변화를 가져왔습니다.
- 이를 시대별로 살펴보면 산업과 사회구조의 변화에 따라 각 시대별로 부상한 직업 혹은 사라진 직업들에 대해서 이해할 수 있으며, 이를 통해 각 시대별로 기업에서 요구하는 인재상이 달라지는 것을 알 수 있습니다. 그리고 향후 어떤 직업들이 그리고 기업에서 어떤 인재들을 뽑고자 하는 지에 대한 흐름을 이해할 수 있습니다.
- 화면에서 보시는 바와 같이 1950년대 산업화가 시작되어 60년대 노동집약적 산업인 섬유업이 발달하였고, 기업들이 성장하면서 대기업 공채라는 개념이 나타나면서 대기업 사원이 주목받았던 시기입니다. 이후 지속적인 성장을 통해 금융산업, 중화학공업, 조선업, 반도체사업 등의 발전하여 호황을 누리다가 90년대 IMF를 겪으면서 고용구조 및 기업의 채용방식이 크게 변화하였으며, 최근에는 세계화, 첨단 과학기술의 발전으로 기업에서 요구하는 인재상도 변화하고 있습니다.



## ~1994년

- 범용형, 획일형 인재
- 관리지향적 인재, 기능축적형 인재
- 모범적 보통형 인재
- 아날로그형 인재
- 충성도와 산업전사형 인재

## 1995-2001년

- 핵심인재
- 창조적 인재, 정보지식형 인재
- 개방적 사고, 자율적 학습 인재
- 디지털형 인재, 직업중심형 인재
- 도전적, 적극적, 글로벌 감각 소유자 선호
- 창조형 인재

## 2002-2009년

- 글로벌 핵심인재(best people)
- 비즈니스 지향적, 글로벌 인재, 특화된 핵심인재
- 도덕성, 신뢰성, 투명성 강조
- 전문능력 소유자, 기업가정신 강조
- 조직가치, 도덕강조, 창의적 인재  
- 전략가적 인재

## 2010년~

- 기업에 적합한 함께할 인재(right people)
- 인성역량을 갖춘 전문가형 인재
- 글로벌 역량을 갖춘 인재
- 직무전문성, 창의성, 도전적 인재
- 커뮤니케이션 역량, 봉사과 배려로  
팀워크 향상 및 적응력 우수인재  
- 창의·융합형 인재  
(creative & fusion power)

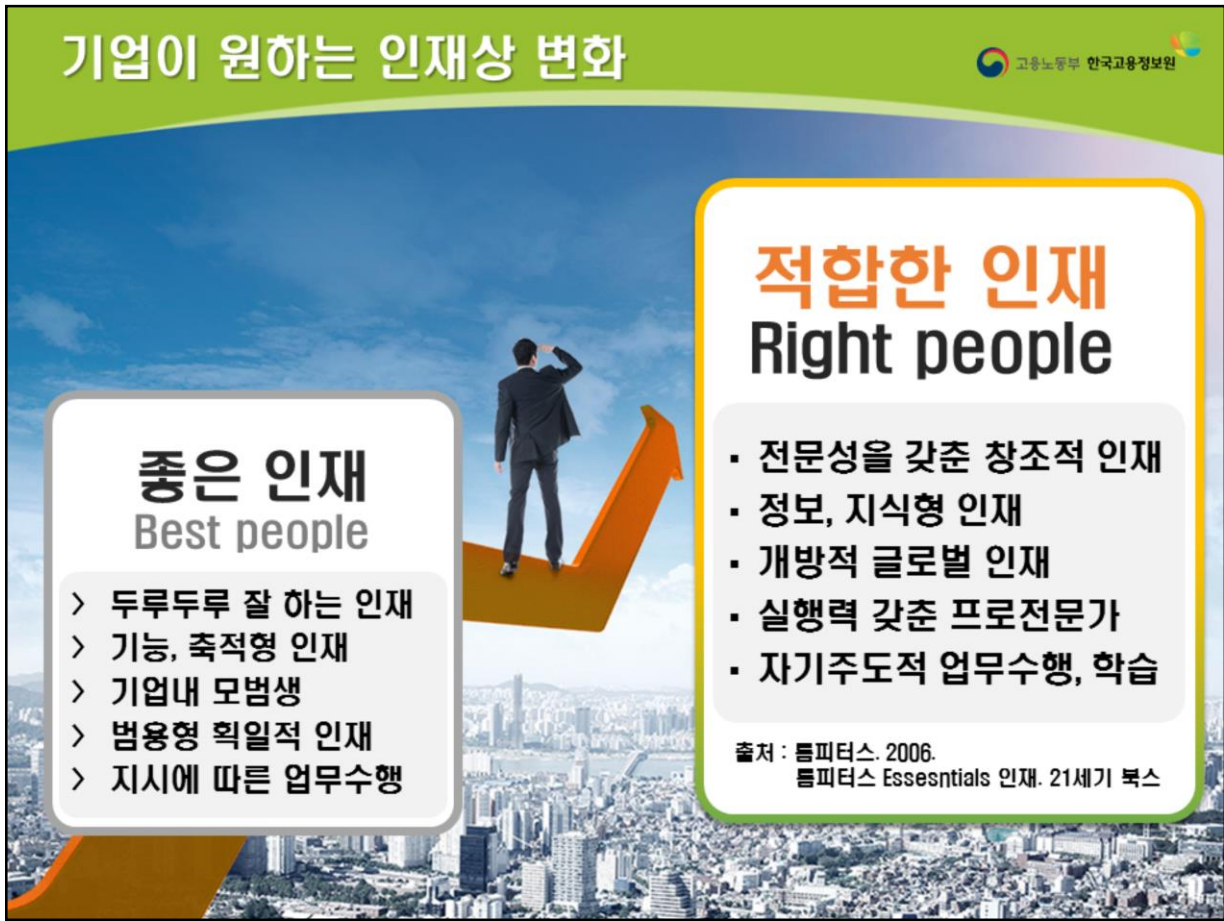
출처 : 최일수(2013). 진로·취업교수법:교수가이드. 서울:엘리트코리아.

## 노트 내용

### ● 기업이 원하는 인재상 변화

- 이와 같이 산업 및 직업세계의 변화는 회사가 원하는 인재상의 변화를 이끌었습니다.
- 과거와 현재를 비교하여 설명하면, 과거 산업사회에 적합한 인재상이 요구되었습니다. 즉 스펙위주의 역량을 중시하였고, 어떤 일이든 시키면 두루두루 잘 해낼 수 있는 범용적인 인재를 선호하였습니다.
- 하지만 최근에는 세계화 및 첨단과학기술의 발달과 지식정보화사회가 되면서 특정 분야에서 고도의 전문성을 갖춘 창조적이고 전문적인 인재를 요구하게 되었습니다.
- 2000년대 전까지는 범용적이고 획일형 인재, 기업에 대한 충성도를 가진 산업전사형 인재 즉 모범적 보통형 인재를 기업에서 요구하였다면, 최근에는 인성 및 글로벌 역량을 갖춘 전문적이고 창의적인 인재, 그리고 조직에 잘 적응하고 팀웍이 있는 인재들을 요구하고 있습니다.

- 출처 : 최일수(2013). 진로·취업교수법:교수가이드. 서울:엘리트코리아.



## 좋은 인재 Best people

- > 두루두루 잘 하는 인재
- > 기능, 축적형 인재
- > 기업내 모범생
- > 범용형 획일적 인재
- > 지시에 따른 업무수행

## 적합한 인재 Right people

- 전문성을 갖춘 창조적 인재
- 정보, 지식형 인재
- 개방적 글로벌 인재
- 실행력 갖춘 프로전문가
- 자기주도적 업무수행, 학습

출처 : 토피터스, 2006.  
토피터스 Esentials 인재, 21세기 북스

## 노트 내용

### ● 기업이 원하는 인재상 변화

- 특히, 미국의 저명한 경영컨설턴트 토피터스는 그의 책 '인재'를 통해 이제 많은 회사들은 좋은 인재(Best people) 보다는 회사라는 조직에 그리고 직무에 적합한 인재(Right people)를 선호하고 있다고 지적한 것과 맥을 같이 한다고 볼 수 있습니다.
- 토피터스는 "적합한 인재(Right people)"는 다음과 같다고 제시하고 있습니다. 전문지식과 경험이 풍부하며 실행력이 뛰어나며, 성실하며 책임감이 강하고 스스로 동기부여가 잘되어 있어서 문제를 찾고 해결하며 성과를 만드는 사람이다 라고 말합니다.
- 이러한 인재상의 변화는 어디에 영향을 미쳤을 까요?(잠시 기다린다)  
네.. 맞습니다. 회사에서 어떤 사람을 뽑을 지 그리고 어떻게 뽑을 지 등 채용방식에 영향을 미치게 되었습니다.

## ~1994년

- 필기시험+면접시험
- 그룹사별 대규모 정기공채
- 학벌중시(대학 서열화 심화)
- 직군없이 일괄 공채
- 보편적인 인재 대규모 채용: 그룹형
- 신입, 경력 분리채용

## 1995-2001년

- 서류전형+직무능력검사+면접전형
- 연중 상시채용
- 능력 위주 채용으로 학벌 철폐
- 공채, 추천, 인턴제 병행
- 신입, 경력 혼합채용: 님시형
- 다국적 인재 선호, 채용박람회 도입
- 온라인, 오프라인 채용병행

## 2002-2009년

- 서류전형+인.적성검사+면접시험
- 채용방법 및 시기의 다양화
  - 수시 및 소수채용, 온라인 채용
- 신입, 경력, 해외인력 혼합채용
- 찾아가는 채용(캠퍼스 리크루팅)
- 공채 및 인턴채용 병행
- 직종별·직군별 전문인력 일반화
- 졸업성적 및 공인영어시험점수

## 2010년~

- 서류전형+종합인·적성검사
  - +면접시험+신체검사 강조(흡연자검색)
- 그룹공채, 수시채용 등 다양화
- 인턴채용급증(선검증→후채용)
  - 직업체험 및 채용연계
- 캠퍼스 리크루팅, 추천 및 지역할당
- 대규모 채용박람회: 현장채용 확대
- 입사지원서(자기소개서)평가강화

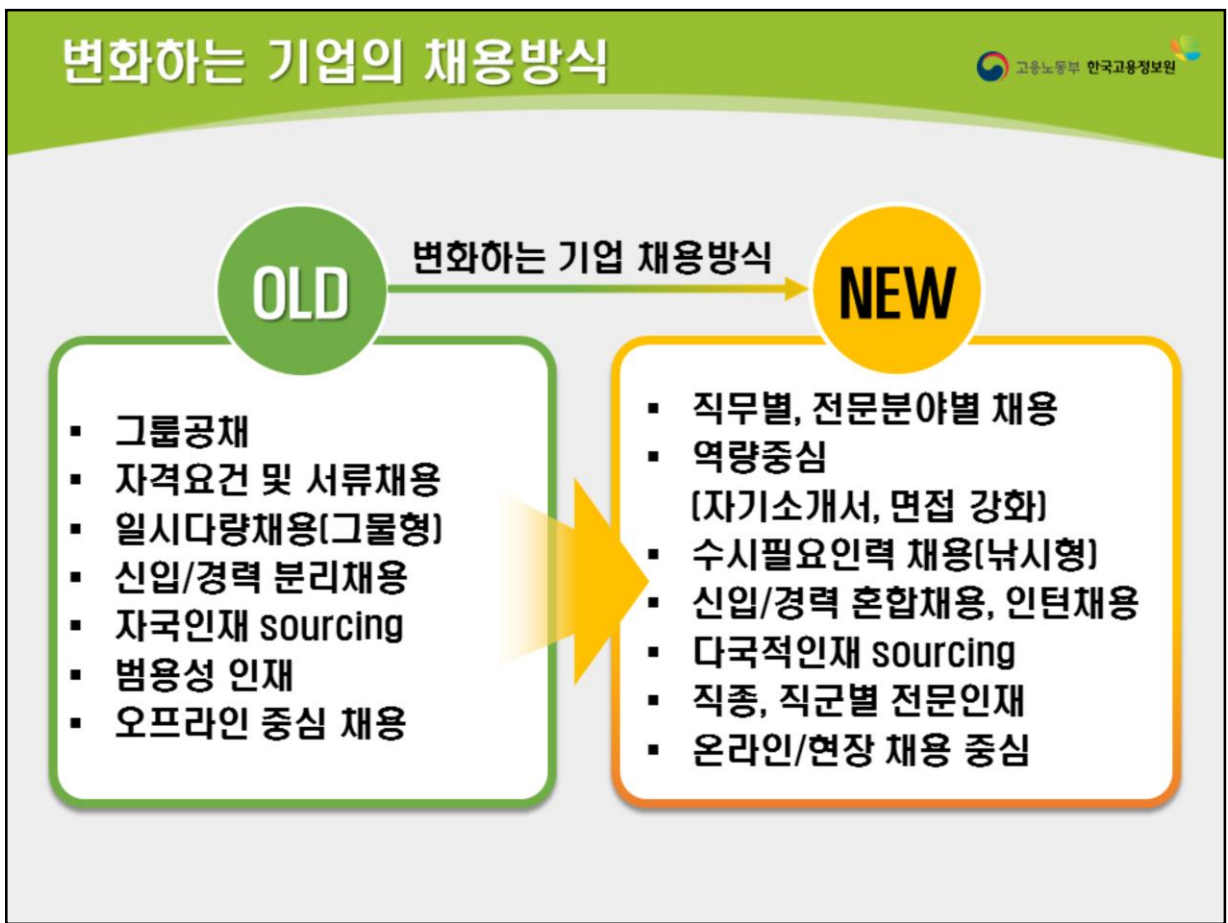
출처 : 최일수(2013). 진로.취업교수법: 교수가이드. 서울: 엘리트코리아.

## 노트 내용

### ● 채용 방식의 변화

- 시대가 변화하면서, 앞에서 설명한 여러가지 복합적인 요소로 인하여 인재에 대한 인식이 변화하는 것을 보았습니다.
- 그리고 인재에 대한 인식이 변하면서 자연스럽게 회사에서 인재에 대한 요구도 변화하고, 이에 따라 회사의 채용방식도 변화하게 되었습니다.
- 채용절차에서 이전에는 필기시험과 면접위주로 이루어졌다면 현재는 다양한 방식이 특히 면접에서는 다양한 시도가 이루어지고 있습니다.
- 채용횟수 면에서 예전에는 상하반기 대규모 정기공채가 많이 이루어졌다면 현재에는 여전이 정기공채방식이 이용되고 있지만 수시채용도 늘어나고 있습니다.



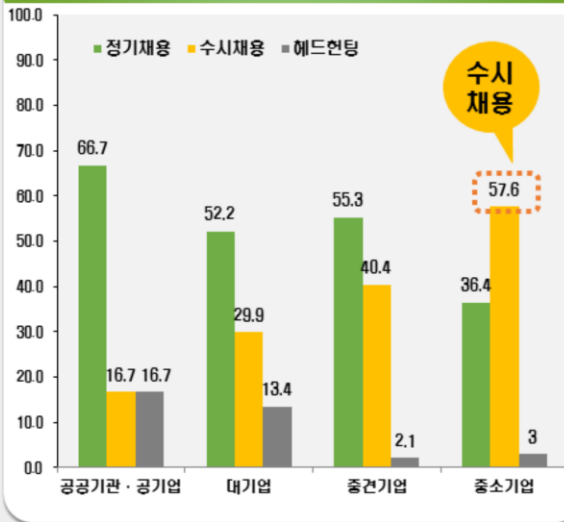


## 노트 내용

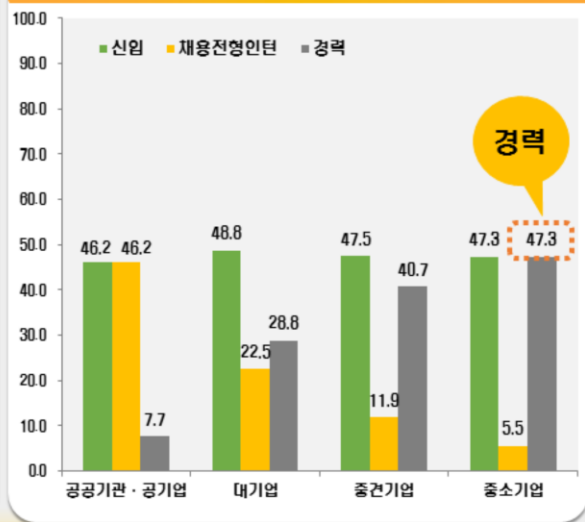
### ● 채용 방식의 변화 요약

- 회사들의 채용방식을 크게 요약하면 7가지의 측면에서 크게 변화하고 있는 것을 알 수 있습니다.
- 먼저 과거에는 대규모 공채방식을 선호하고, 자격요건에 따라 서류중심으로 채용하였으며, 이에 학별 위주로 이루어졌습니다. 그리고 정기공채를 통해 일시에 다수 인원을 채용하는 패턴인 그물형 방식을 주로 보였습니다.
- 또한 신입사원과 경력사원을 분리하여 채용하며 여러 가지 업무를 잘 할 수 있는 범용형 인재를 선호하였고, 서류를 직접 우편 등으로 작성하여 제출하는 오프라인 중심의 채용을 선호되었습니다.
- 그러나 점차 최근에는, 직무나 전문분야별로 채용하는 것을 선호하며, 직무능력과 역량을 중점으로 보면서, 자격요건보다는 자기소개서나 면접 등이 강화되고 있습니다.
- 그리고 직무나 전문분야별로 채용을 하다 보니 정기공채보다는 그때그때 필요한 사람을 뽑는 수시채용이 증가하고 있고, 경력직의 채용이 증가하고 있고 신입 또한 선검증 후 선발하겠다는 인턴채용도 늘어나는 추세입니다.
- 또한 인터넷이 발달하면서 온라인 채용이 증가하고 있으며, 현장채용 역시도 늘어나고 있다고 볼 수 있습니다.

## 기업유형별 채용전형



## 기업유형별 채용인력구성



중소기업의 경우 수시채용비중이 가장 높은 반면, 나머지 기업 유형은 모두 정기공채 > 수시채용 비중 순으로 높음  
중소기업의 경우 경력직 채용비중이 가장 높았으며, 중견기업>대기업>공공기관·공기업 순으로 나타남

출처 : 한국고용정보원(2015), 채용경향분석 및 이를 활용한 진로지도방안연구

## 노트 내용

### ● 기업의 채용경로

- 이러한 채용방식의 변화가 실제로 어떻게 이루어지고 있는지 2015년에 100개 기업에 대해서 조사를 실시하였습니다.
- 기업을 유형별로 공공기관/공기업, 대기업, 중견기업, 중소기업으로 구분하여 채용전형과 채용인력구성을 살펴본 결과, 수시채용의 비중이 늘어나긴 하였으나, 공공기관/공기업, 대기업, 중견기업의 경우는 여전히 정기채용의 비중이 높은 것을 볼 수 있었습니다. 다만 중소기업의 경우는 수시채용의 57.6%로 가장 높은 비중을 보였습니다. 하지만 중견기업도 40%이상을 수시로 채용하고 있는 것을 확인할 수 있었습니다.
- 채용인력 구성을 살펴보면 중소기업과 중견기업에서 경력직 채용이 다른 기업들에 높게 나타나는 것을 확인할 수 있습니다. 다만 대기업과 공공기관/공기업의 경우는 여전히 신입채용의 비중이 높은 것을 볼 수 있고 특히 공공기관/공기업의 경우 채용전형인턴 채용 비중이 다른 유형들에 비해 높게 나타나는 것을 알 수 있습니다.
- 출처 : 한국고용정보원(2015), 채용경향분석 및 이를 활용한 진로지도방안연구

기업 채용 프로세스는 일반적으로 서류-면접-신체검사 절차를 띄지만, 스펙초월과 NCS의 경우 직무적합성 검사, 인성면접 등 추가적 채용 프로세스를 가지고 있음



출처 : 한국고용정보원(2015), 채용경향분석 및 이를 활용한 진로지도방안연구

## 노트 내용

### ● 기업의 채용경로

- 기업유형별로 채용절차를 살펴본 결과 2015년 당시 일반적으로 크게 서류-면접-신체검사의 절차를 띄는 것으로 나타났습니다.
- 예전과 가장 큰 차이는 서류절차에 필기시험이 사라지고 인적성검사가 대체되었다는 것입니다. 그리고 면접이 실무진과 임원면접으로 이루어지고 있다는 점입니다.
- 이렇게만 보면 달라진 게 뭐지? 하고 의구심이 들 것으로 보입니다.
- 하나씩 쪼개보면 예전에는 서류심사가 스펙위주(성적, 학벌, 영어성적 등등)이라고 한다면 현재에는 자기소개서 등을 중점적으로 파악하여 이 직무에 적합한 사람인가를 보는 것으로 바뀌어 가고 있다는 점입니다.
- 그리고 면접의 방식도 발표, 개인/그룹, 토론 등 다양한 방식으로 구성되어 서류보다 강화되는 추세를 보이고 있다는 점입니다.
- 그래서 예전보다는 자기소개서 작성, 면접기술 등의 향상을 위한 노력이 많이 요구된다고 볼 수 있습니다.

- 출처 : 한국고용정보원(2015), 채용경향분석 및 이를 활용한 진로지도방안연구

## 01 직무적합성

- 직무적합성 중심의 서류검토(자기소개서 등) 강화

## 02 실무능력 및 역량 중심

- 과거보다 성별, 학력 등을 벗어나 업무수행능력을 중시

## 03 조직적합형 인재 선호

- 팀워크를 중시하는 인재를 채용하려는 추세

## 04 인성 중심

- 스펙보다는 인성

## 05 채용방식의 다양화

- 수시 및 소수채용, 온라인 채용 등

## 06 면접 다양화 및 강화

- 면접 비중 점차 증가하고 토론, 발표, 무자료 면접 등 다양한 방식 추구

## 07 상시 채용

- 필요한 인재를 필요할 때 뽑는 비중 증가 추세

## 08 경력자 선호

- 청소, 경비, 주차관리 등 단순직에서도 경력자 선호 심화

## 노트 내용

### ● 기업의 인재채용 키워드

- 이와 같이 기업에서는 우리 직무에 적합한 사람인가? 우리 조직에 적응할 역량을 갖추고 있는가? 다른 사람들과 팀워크를 이루고 일을 잘 수행해 낼 수 있을까? 등 기업에서 요구하는 인재가 바뀌면서 채용방식이 점차 다양화되고 세분화되고 있습니다. 실무능력 및 역량주심으로 인재를 선발하는 경향이 늘어나면서, 회사에서는 구직자의 인성과 실무경험을 파악하기 위하여 서류전형 단계에서 자기소개서에 대한 내용을 더욱 강화하고 있습니다. 즉 단순히 학점, 자격증, 경력이 나열이 아니라 자신의 업무 관련 역량과 인성을 드러낼 수 있는 경험과 회사에 대한 입사의지가 담겨있는 지 등에 초점을 두고 있다고 볼 수 있습니다.
- 면접 역시도 앞에서 설명한 바와 같이 다양한 방식으로 이루어 지고 있어 이에 대한 준비가 필요하다고 할 수 있습니다.
- 그리고 정기적인 공채가 아니라 수시로 채용이 이루어지므로 취업정보를 수시로 수집해야 할 필요가 있습니다.
- 이러한 회사의 인재상과 채용방식의 변화는 취업을 준비하는 우리에게서 취업준비전략을 짜는 데 가장 중요한 기준이 될 수 있습니다.
- 즉 취업에 성공하기 위해서는 나는 어떤 것을 준비해야 하고 어떤 정보를 더 찾아야 하는 지 구직 기술은 어떤 부분을 높여야 하는 지 등에 대한 근거가 될 수 있다는 것입니다.
- 그러나 이러한 채용변화를 이해했다라도 내가 취업에 성공하기 위해 어떤 정보를 어떻게 활용해야 하는 지에 파악하지 않으면 매일 수없이 많이 쏟아지고 있는 정보의 바다에서 표류할 수 밖에 없습니다.

## II. 효과적인 취업정보 수집 방법



### 노트 내용

#### ● 2장 효과적인 취업정보수집

- 그래서 2장에서는 나에게 도움이 되는 효과적인 취업정보를 수집하는 방법에 대해서 살펴볼까 합니다.
- 취업정보는 취업에 도움이 되고 취업과 관련된 다양한 정보라고 할 수 있으며, 본 강좌에서는 크게 직업(직무)정보, 기업정보, 채용정보로 나누어 살펴보고자 합니다.
- 그리고 각 정보들이 무엇을 의미하고 취업과정에 왜 필요하고 어떤 역할을 하는 지 그리고 어디서 어떤 것들을 중심으로 수집해야 하는 지에 대해 구체적으로 살펴보고자 합니다.



## Q. 직업정보(Job Information)란?

- 국내외의 각종 직업에 관련된 다양한 정보를 체계적으로 구성한 것
- 직업별로 수행되는 직무, 필요한 흥미, 적성, 교육, 훈련 및 자격 등 직업에 관한 사항
- 직업별 고용동향 및 고용전망, 노동시장 정보 등을 말함



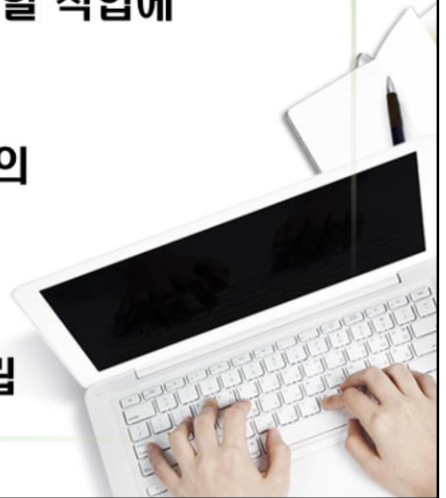
### 노트 내용

#### ● 직업정보의 이해

- 먼저 직업정보부터 설명드리겠습니다.  
직업정보는 국내외 각종 직업에 관련된 다양한 정보를 체계적으로 구성한 것으로 직업별로 수행되는 직무, 능력, 교육, 훈련 및 자격 등에 관한 사항과 직업별 고용동향 및 고용전망 등에 대한 자료가 모두 포함된 것을 의미합니다.

## Q. 직업정보, 왜 필요한가?

- **직업세계에 대한 이해 증진**
  - 직업의 종류, 직업전망 등 내가 진출할 직업에 대한 다양한 이해
- **구체적인 직무내용에 대한 파악**
  - 실제로 어떤 일을 수행하고 있는 지의 직무내용을 파악할 수 있음
- **요구되는 직무능력 파악 및 준비**
  - 현재 자신의 역량과 요구되는 역량 차이검토를 통한 향후 개발 계획수립



### 노트 내용

#### ● 직업정보의 필요성

- 직업에 대한 정보를 왜 찾아봐야 할까요?
- 우선 직업정보는 화면에서 보는 바와 같이 일반적으로 어떤 직업들이 있고 향후 전망이 어떠한지 등 직업세계에 대한 이해를 높여주기 때문입니다.
- 하지만 현실적으로 중요한 이유는 직업정보에 대해 잘 파악이 되어야, 실제 직업에서 그리고 회사에서 그 직무와 관련하여 구체적으로 어떤 일을 수행하는 지에 대해 파악이 가능하다는 것입니다. 회사에서는 직무에 적합한 인재를 뽑기 원한다고 하는 데 그럼 회사에서 하는 일이 어떤 일인가? 그리고 나는 이런 일을 잘 수행할 수 있을까? 등에 대한 정보를 제공합니다.
- 다음으로 그 직업에서 요구되는 지식과 기술, 태도 등이 어떠한가에 대한 정보를 수집함으로써 현재 자신의 역량과 요구되는 역량에 대한 검토를 하고 내가 어떤 부분을 보완해 나가야 할 지 등에 대한 향후 개발계획의 수립이 가능하다고 할 수 있습니다.

## 1 기본사항

- ✓ 하는 일
- ✓ 구체적인 수행직무

## 2 직무수행 요건

- ✓ 자격요건
- ✓ 교육정도
- ✓ 훈련정도
- ✓ 관련자격정보

## 3 근무환경 조건

- ✓ 장소
- ✓ 위험도
- ✓ 필요 장비 및 도구



### ← 노트 내용

#### ● 직업정보 자료수집 요소

- 직업정보를 파악하는 이유는 그 일을 수행하기 위해 어떤 역량(행동, 지식, 기술, 태도 및 성향 등)이 필요한지, 그리고 나에게 적합한지에 대해 잘 파악하기 위해서 입니다.
- 그렇기 때문에 그 직업에 구체적으로 수행하는 직무가 무엇인지를 살펴보는 것이 첫 번째라고 할 수 있습니다.
- 다음으로는 그 직업을 수행하기 위해 필요한 자격요건, 교육정도, 훈련정도, 관련 자격정보 등을 꼼꼼히 파악하는 것입니다.
- 그럼으로써 내가 진출하기 위해서 어떤 지식들이 더 필요하고 더 훈련받거나 개발해야 하는 지 어떤 자격증이 요구되는 지 등을 알 수 있습니다.
- 마지막으로 근무환경, 즉 근무시간, 근무장소, 위험도, 필요장비 및 도구 등에 대한 내용을 살펴보는 것이 필요합니다. 이를 통해 내가 향후 진출했을 때 다니기에 적합한 환경인지에 대한 판단을 할 수 있습니다.

- ✓ 직업정보사이트 등 인터넷 자료 이용
- ✓ 회사 채용사이트에 안내된 직무내용
- ✓ 회사 홈페이지 조직도의 주요 업무 내용
- ✓ 국가직무능력표준 활용
- ✓ 직무기술서 활용
- ✓ 기업체 담당자 및 지인 인터뷰
- ✓ 관련 서적 등 자료 활용(신문스크랩 등)

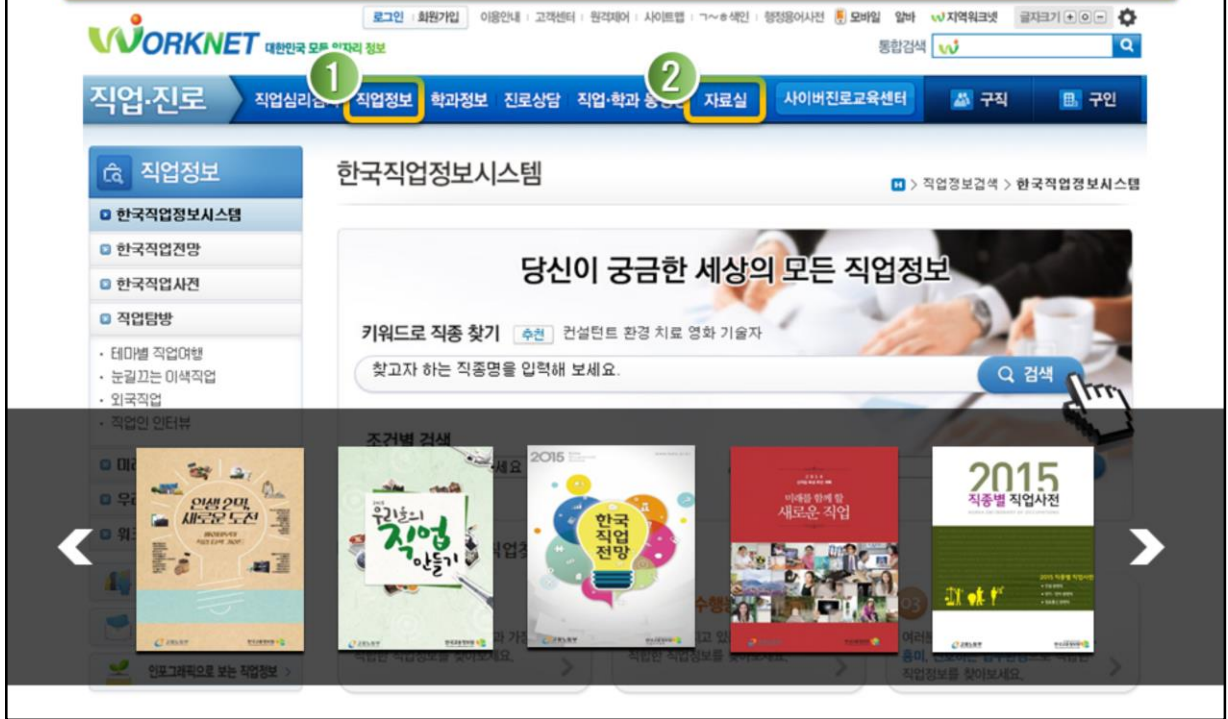


## ▶ 노트 내용

### ● 직업정보 수집방법

- 그럼 어떤 일을 하는지에 대한 정보는 어디에서 찾을까요?
- 가장 쉽게 찾아볼 수 있는 방법은 직업정보사이트의 내용을 확인하는 것입니다. 대표적인 사이트로 워크넷을 들 수 있고 워크넷에서는 우리나라에서 가장 많은 직업정보를 보유하고 있으며 최신의 자료를 제공하고 있습니다.
- 다만, 직업정보사이트에서 제공되는 내용은 일반적인 내용으로 각 기업에서 요구하는 내용과 다소 차이가 있을 수 있습니다. 따라서 수행직무는 직업정보뿐만 아니라 각 기업에서 수행하는 업무가 어떤 방식으로 수행되는지를 파악하는 것이 함께 이루어져야 하므로 각 기업에서 제공되는 정보도 같이 살펴볼 필요가 있습니다. 또한 근무환경도 평균적인 수준의 내용을 담고 있어 세부적으로 나에게 맞는지를 확인하기 위해서는 각 회사의 채용정보를 함께 살펴볼 필요가 있습니다.
- 또 이러한 생생한 정보를 얻기 위해서는 문서화된 자료 뿐만이 아니라 직접 발로 뛰며 직무내용에 대한 정보를 찾을 수 있습니다. 주변 선후배 등 지인들을 만났을 때에 취업에 대한 조언을 구하시면서 실제로 하는 일의 내용에 대해 정보를 많이 파악해둔다면 그것만큼 좋은 정보원도 없습니다.
- 그리고 사실 어떤 분야의 전공서적이나 전문잡지는 직무내용에 대해 매우 잘 알 수 있는 유용한 정보원입니다. 만약에 회사 교육담당자가 되고 싶다면, 인적자원개발이나 기업교육 등에 대한 전공서적을 살펴보면 어떤 일을 수행하고 어떤 용어가 그 업무를 수행하기 위해 필수적으로 알아야 하는 정보들인지 파악할 수 있겠지요. 또 월간HRD와 같은 해당 분야의 전문잡지를 보면 그 직종과 관련된 회사 사례들 뿐만 아니라, 전문 지식을 포함한 정보, 동향 등을 파악할 수 있습니다.

## 경로 : 워크넷 >> [직업 · 진로] >> [직업정보]



### 노트 내용

#### ● 직업정보 사이트-워크넷

- 여러분은 앞에서 이야기한 다양한 정보소스를 통해 직무정보를 탐색하시기 바라며, 지금 시간에는 워크넷을 통해 직업 및 직무에 대한 정보를 파악하는 방법을 간단히 안내해 드리도록 하겠습니다.
- 워크넷의 [직업진로] 부분으로 접속한 뒤, [직업정보]를 누르면 한국직업정보시스템이 나옵니다. 여기에서 직업이나 직업 특성별로 요구되는 지식이나 기술, 성향 등을 파악할 수 있는 개괄적인 정보가 담겨 있습니다.
- 원하는 직업에 대하여 키워드 검색을 하시면 관련한 직업들이 제시되고 해당되는 직업을 클릭해서 들어가시면 직무개요, 수행직무, 교육/훈련/자격, 흥미/성격, 전망, 임금 등 다양한 정보를 파악할 수 있습니다.
- 그리고 자료실에는 우리나라에 직업에 대해서 대상별, 주제별로 다양하게 집필된 직업과 관련 한 자료 즉 직업전망, 직업사전, 신직업 등에 대한 내용을 다운받아 보실 수 있습니다.
- [진행 tip]
  - 인터넷 접속이 가능한 경우, 한국직업정보시스템의 '분류별 검색' 기능을 활용하여 직업정보를 탐색하는 방법을 워크넷에 직접 접속하여 제시하여 보여주는 것이 더욱 좋다.
  - 직업진로자료실에는 업종별 직업전망서 등 직업정보서도 확인 가능하다는 점을 안내한다.



직업.진로
직업심리검사
직업정보
학과정보
진로상담
직업-학과 동영상
자료실
사이버진로교육센터
구직
구인

직업정보

- ▶ 한국직업정보시스템
- ▶ 한국직업전망
- ▶ 한국직업사전
- ▶ 직업탐방
  - 테이בל 직업여행
  - 눈길끄는 이색직업
  - 외국직업
  - 직업인 인터뷰
- ▶ 미래를 함께할 새로운 직업
- ▶ 우리들의 직업만들기 (창직)
- ▶ 워크넷이 만난 사람들
- ▶ **잡매** >
- ▶ **커리어엔진(뉴스레터)** >
- ▶ **인포그래픽으로 보는 직업정보** >

## 한국직업정보시스템

▶ 직업정보검색 > 한국직업정보시스템

- ▶ 다양한 조건을 통해 직업을 검색하고 직업에 대한 여러 정보들을 확인할 수 있습니다.
- ▶ 임금정보는 **직업당 평균 30명의 재직자를 대상으로** 실시한 설문조사 결과로, 재직자의 자기보고에 근거한 통계치입니다. **재직자의 경력, 근무업체의 규모 등에 따라 실제 임금과 차이**가 있을 수 있으니, **직업간 비교를 위한 참고 자료**로 활용하여 주시기 바랍니다.
- ▶ **찜하기는 최대 30건까지 저장가능하며, 내가 찜한 직업정보는 '내정보관리 > 관심정보보기 > 내가 찜한 직업정보'에서 확인 가능합니다.**

직업정보 검색
지식으로 찾기
업무수행능력으로 찾기
통합으로 찾기

요약인쇄
전체인쇄
찜하기
t
f
구직신청하기

▶ **사회복지사** | 사회복지-문화-예술-방송 > 사회복지및종교관련직 > 사회복지사 (최종수정일시: 2015-07-08 15:47:04)

요약 | **하는 일** | 교육/자격/훈련 | 임금/직업만족도/전망 | 능력/지식/환경 | 성격/호미/가치관

직업전망
테이בל 직업여행
직업인터뷰
이색직업
외국직업
동영상

● **직무개요**

현대사회에서 발생하고 있는 청소년, 노인, 여성, 가족, 장애인(장애우) 등 다양한 사회적, 개인적 문제를 겪는 사람들을 대상으로 사회복지학 및 사회과학의 전문지식을 이용하여 문제를 진단하고 평가해 문제해결을 돕고 지원하는 업무를 담당한다.

## 노트 내용

### ● 직업정보사이트 - 워크넷 실제 예시

- 실제로 어떤 직업을 검색하면 직무개요와 수행직무 내용이 나옵니다. 바로 이 직무내용, 즉 어떤 일을 수행하는지에 대해 꼼꼼하게 파악하셔야 합니다.
- [진행 tip]
  - 직무 내용을 토대로 어떤 전문성과 성향이 요구되는지 연관지어 생각하도록 안내한다.
  - 한국직업정보시스템에는 실제 재직자들에게 질문하여 얻은 조사내용을 통계처리하여 제시하므로, 해당 직종의 일반적인 직무내용 및 직무환경에 대해 파악하는 데에 유용하다.

▶ **사회복지사** | 사회복지·문화예술·방송 > 사회복지및종교관련직 > 사회복지사 **(최종수정일시: 2015-07-08 15:47:04)**

● **필요 기술 및 지식**

사회복지사가 되기 위해서는 사회복지사 자격증을 취득해야 한다. 보통 전문대학 및 대학교, 대학원에서 사회복지학 및 사회복지 관련 학문을 전공하면 사회복지사 2급 자격을 취득하게 되고, 졸업 후 국가시험에 합격하면 1급 사회복지사를 취득할 수 있다. 대학에서 사회복지학을 전공하면 사회복지의 기초이론과 방법론 및 각 분야를 전반적으로 학습하게 되기 때문에 향후 업무 수행을 하는 데 많은 도움이 된다. 구체적으로 사회복지개론, 사회복지실천 방법론, 노인복지론, 아동복지론, 장애인복지론, 가족복지론 등의 과목이 포함되며, 학기 중이나 방학 중에 사회복지 현장실습도 하게 된다.

● **업무수행능력 중요도**

중요도	업무수행능력	설명
99	문제 해결	문제의 본질을 파악하여 해결 방법을 찾고 이를 실행한다
99	서비스 지향	다른 사람들을 돕기 위해 적극적으로 노력한다
98	인적자원 관리	직원의 근로의욕을 높이고 능력을 개발하며 적재적소에

● **지식 중요도**

중요도	지식	설명
99	사회와 인류	집단행동, 사회적 영향, 인류의 기원 및 이동, 인종, 문화
99	상담	개인의 신상 및 경력 혹은 정신적 어려움에 관한 상담을 ; 관한 지식
98	심리	사람들의 행동, 성격, 흥미, 동기 등에 관한 지식

● **업무수행능력 수준**

수준	업무수행능력	설명
100	서비스 지향	다른 사람들을 돕기 위해 적극적으로 노력한다
99	사람 파악	타인의 반응을 파악하고 왜 그렇게 행동하는지 C
98	인적자원 관리	직원의 근로의욕을 높이고 능력을 개발하며 적재
98	행동조정	다른 사람들의 행동에 맞추어 적절히 대응한다

● **지식 수준**

수준	지식	설명
99	상담	개인의 신상 및 경력 혹은 정신적 어려움에 관한 지식
97	심리	사람들의 행동, 성격, 흥미, 동기 등에 관한
93	교육 및 훈련	사람을 가르치고 훈련시키는데 필요한 방법
91	사회와 인류	집단행동, 사회적 영향, 인류의 기원 및 이동

## 노트 내용

● **직업정보사이트-워크넷**

- 또 업무수행능력, 지식 부분을 눌러보면 해당 직종에서 어떤 능력이 중요하고 또 어떤 지식을 갖추는 것이 필요한지에 대한 정보를 얻을 수 있습니다
- 예를 들면, 사회복지사에서 하는 일을 앞에서 잠깐 살펴본 것과 같이 사회복지사는 청소년, 노인, 여성, 가족, 장애인(장애우) 등 다양한 사회적, 개인적 문제를 겪는 사람들을 대상으로 사회복지학 및 사회과학의 전문지식을 이용하여 문제를 진단하고 평가해 문제해결을 돕고 지원하는 업무를 담당하고 있습니다.
- 이에 사람들의 문제를 해결하는 능력이 요구된다고 볼 수 있으며, 다른 사람을 돕고 지원하는 업무를 담당하고 있기 때문에 서비스 지향, 사람파악 등의 업무수행능력이 요구된다는 것을 알 수 있습니다
- 화면에서 보여지는 업무수행능력과 지식의 중요도 및 수준에 관한 정보 및 업무환경, 성격, 흥미, 가치 등의 정보를 토대로 해당 직종에서 중요하게 여기는 전공과 지식, 기술 등의 직무역량이 무엇인지 직무환경이 나에게 적합한지 그리고 나의 성향에 잘 맞는 지 등을 연관 지어 생각해 보시는 게 도움이 될 것입니다

▪ [진행 tip]

- 직무환경 및 요구 성향에 관련된 내용을 토대로 어떤 신체적 특징과 태도, 성향 등이 요구되는지 연관지어 생각하도록 안내한다.
- 직업심리검사(직업흥미검사, 직업가치관검사)를 한 참가자들(예를 들어 취업성공패키지 참가자 등)이 참가한 경우 자신의 직업심리검사 결과와 연관지어 생각해 볼 것을 안내할 수 있다.

## Q. 기업정보(Company Information)란?

- 국내외의 각종 기업에 관련된 다양한 정보 즉, 회사연혁, 경영이념 및 비전, 경영성과(영업이익, 경상이익, 성장률), 조직체계, 주 사업분야, 직원규모 등에 대한 정보를 의미함
- 기업의 업종특성과 업무수행 조직구성, 주 업무내용 등을 파악함으로써 직무와 조직의 문화 등을 이해하고 취업준비에 도움이 됨



### 노트 내용

#### ● 기업정보의 이해

- 여러분들이 기업정보를 왜 수집하고 분석해야 하는가, 그리고 어떤 정보를 봐야 하는가에 대해 지금부터 말씀을 드리고자 합니다.
- 먼저 기업정보는 다양한 기업과 관련하여 회사연혁, 경영이념 및 비전, 경영성과(영업이익, 경상이익, 성장률), 조직체계, 주사업분야, 직원규모 등에 대한 정보를 의미합니다.
- 기업분석을 해 본 경험이 있는 분들도 계실텐데요, 입사지원자 입장에서는 재무제표를 보고 부채비중이 어떤지 자산비중이 어떤지를 보는 것 보다 더 중요한 것이 있습니다. 바로 그 회사의 업종특성과 업무를 수행하기 위한 조직의 구성, 각 하위 조직의 기능과 역할 등에 대해 파악하는 것이 가장 중요하다고 할 수 있습니다.
- 그러니까 얼마나 자산이 많고 자산구조는 어떠한 회사인가를 보는 것이 아니라, 어떤 일을 주로 수행하고 어떤 방식으로 처리하는 회사인지에 대해 정보를 수집하고 분석할 필요가 있습니다. 그리고 이렇게 파악된 기업정보는 여러분들의 실제적인 취업준비(예를 들면, 자기소개서 작성이나 실무면접 등)에 도움이 됩니다.



## 기업 개요

- 객관적 정보수집을 통해 회사에 대한 이해
  - 회사의 연혁
  - 업종 특성 및 업종동향(규모 및 매출)
  - 주요 제품 및 서비스
  - 조직문화
  - 임금 및 복리후생

## 기업인재상

- 인재상 파악을 통해 구직서류 작성에 도움

## 채용직무의 이해

- 채용예정 직무의 특성 및 내용
- 채용예정 직무 관련 동향

## 채용 절차와 방법

- 채용예정 직무 관련 전문분야 및 자격
  - 전문(고유)용어, 관련 특허, 기술 등
- 채용예정 직무에서 요구되는 역량

**기업의 재무정보보다 더 열심히 보아야 하는 것은  
업계 특성과 조직구성, 채용예정 직무의 특성이다!**

## 노트 내용

### ● 기업정보 자료수집

- 지금부터는 기업정보를 수집할 때 조금 더 관심을 두고 중점적으로 수집하여야 할 항목들에 대해서 설명드리도록 하겠습니다.
- 어떤 정보를 수집하고 분석할 때에는 어떤 목적으로 하느냐, 어떤 관점으로 활용하느냐가 매우 중요합니다. 우리는 취업을 위해 기업정보를 수집하는 것이기 때문에 해당 업체가 내가 지원하여 계속하여 일을 하고 다니기에 적합한 영역인지, 그리고 입사지원을 하려면 취업기술적인 측면에서 어떤 부분에 더 중점을 두어야 하는지 취업의 관점에서 기업정보를 수집할 때는 그것과 관련된 정보들을 더욱 중점적으로 찾아보셔야 합니다.
- 회사에서도 우리 회사와 잘 맞는 사람인지 알아보려고 애쓰는 것처럼, 여러분도 나와 잘 맞는 일자리인지에 대해 기업정보 수집을 통해 탐색할 수 있어야 합니다. 단순히 이름있는 기업이라서, 혹은 연봉을 더 주는 것으로 알려져 있어서 입사를 준비하고 들어간 분들은 정작 본인과 맞지 않아 조기 퇴사하거나 이직하지 않고 다니더라도 만족감을 느끼지 못하는 경우도 있습니다.
- 그러니까 여러분도 기업정보를 잘 파악해서 나에게 적합한 일자리인지 판단해 보아야 합니다. 그리고 내게 적합한 기업, 적합한 일자리로 파악이 된다면 내가 얼마나 어떻게 적합한지에 대해서 잘 보여줄 수 있어야 하고 그러기 위해서 기업정보를 상세하게 찾고 활용해야 하겠지요. 따라서 화면에 보시는 것처럼, 이 회사의 업종과 업계 특성에 대해 면밀히 파악하세요. 그리고 구체적으로 어떤 제품이나 서비스를 통해 업무를 추진하고 성과를 만들어나가는지에 대해 이해해야 합니다.
- 다음으로 기업인재상에 대해 파악해야 합니다. 인재상은 그냥 멋진 단어를 적어 놓은 것이 아니고, 그 기업에 적합한 사람의 특징을 가장 함축적인 단어로 축약해 놓은 자료입니다. 업종 특성을 이해하고 기업인재상을 다시 깊이 있게 들여다보면, 그 기업이 정말로 어떤 사람을 찾고자 하는지 더 파악하기 쉬우며, 내가 그 회사에 얼마나 적합한 사람인지를 보여줄 수 있는 구직서류 작성에 도움이 됩니다.
- 그리고 나서 그 회사의 조직은 어떻게 구성되어 있고, 그 각 부서에서는 어떤 업무를 수행하며, 구체적으로 채용 및 배치 예정 부서나 자리에서는 어떤 일을 진행하는지에 대해 파악해 들어가야 여러분이 진로취업관점에서 유용한 기업정보를 얻을 수 있는 것입니다.
- [진행 tip]
  - 실제 기업홈페이지에 제시된 내용을 사례로 들어 충분히 이해할 수 있도록 설명하도록 한다.





## ▶ 노트 내용

### ● 기업정보 수집방법

- 기업정보는 어디서 찾아볼 수 있을까요?(잠시 기다린다)  
네...여러분이 말씀하신 것처럼 기업정보는 다양한 방법을 통해 탐색할 수 있습니다.
- 기업정보는 기업에 직접 문의해서 알아보는 방법, 기업의 홈페이지를 활용하는 방법을 있을 수 있습니다.
- 하지만 많은 기업정보를 빠르게 찾아볼 수 있는 방법으로는 기업정보사이트, 취업정보사이트, 취업사이트, 취업카페 등 기타 인터넷 사이트를 활용하는 방법이라고 볼 수 있습니다.  
아마 가장 많이 쓰이는 방법일 것으로 보입니다.
- 그리고 주변에 있는 사람들이나 업계와 관련된 사람들에게 문의하는 방법, 신문, 잡지, TV프로그램 등에 나온 자료를 찾아보는 방법, 관련 협회, 신용평가기관 등을 검색하는 방법 등이 있을 수 있습니다.
- 다만 각 조직에서 수행되는 각 직무에 대한 세부적인 정보는 앞서 설명한 직업정보를 함께 찾아보시는 것이 도움이 될 것입니다.
- [진행 tip]
  - 다양한 정보원천에 대해 공유하고, 각 정보원천의 장단점에 대해서도 언급한다.



<b>통합기업정보</b>	<b>워크넷 통합기업정보검색</b>	320만건의 기업정보 검색	고용노동부, 한국고용정보원	<a href="http://www.work.go.kr/">http://www.work.go.kr/</a>
<b>강소기업</b>	<b>워크넷 강소기업</b>	12천건의 강소기업정보 검색	고용노동부, 한국고용정보원	<a href="http://www.work.go.kr/">http://www.work.go.kr/</a>
<b>SMINFO</b> <small>중소기업현황정보시스템</small>	<b>중소기업 현황정보시스템</b>	우수중소기업 DB서비스 제공	중소기업청	<a href="http://sminfo.smba.go.kr">http://sminfo.smba.go.kr</a>
<b>DART</b> <small>대한민국 기업정보의 창</small>	<b>DART</b>	상장법인 기업공시시스템	금융감독원 전자 공시시스템 DART	<a href="http://dart.fss.or.kr">http://dart.fss.or.kr</a>
<b>대한상공회의소</b>	<b>대한상공회의소</b>	산업소식-기업뉴스 다양한 기업에 대한 뉴스스크랩	대한상공회의소	<a href="http://www.kocham.net">http://www.kocham.net</a>
<b>ALIO</b> <small>공공기관 경영정보 공개시스템 All Public Information In-One</small>	<b>알리오</b>	공공기관 경영 관련 주요정보 공개시스템	기획재정부	<a href="http://www.alio.go.kr">http://www.alio.go.kr</a>

**기타 - 각 기업별 홈페이지**

## ▶ 노트 내용

### ● 기업정보 수집을 위한 다양한 사이트 소개

- 그럼 앞으로 여러분께서는 관심있는 기업정보를 다양한 방법으로, 특히 진로취업의 관점에서 꼭 찾아봐야 할 정보들을 중심으로 탐색해 보시기 바라며, 지금은 일반적인 기업정보 제공 사이트를 말씀드리려 합니다.
- 기업정보를 수집하는 방법 중에 기업정보분석 전문 사이트를 이용하는 방법도 있다고 설명해드렸는데, 보시는 것처럼 워크넷, 중소기업현황정보시스템, DART 등의 사이트가 다양하게 있습니다.
- 그리고 각 기업의 홈페이지에도 기업에 대해 정보를 얻으실 수 있습니다.
- [진행 tip]
- 업종에 따라 별도의 사이트가 있는 경우도 많으므로 업종 및 협회 관련된 사이트 등도 탐색하도록 안내한다.

경로 : 워크넷>>[구직]>>[채용정보]>>통합기업정보검색

**지역, 규모, 업종, 기업명, 사업자번호 등으로 검색!**

원하는 기업을 찾기 어려우신가요? 아래의 조건을 추가해서 검색해 보세요

지역: 전체 - 시/도 선택 | 전체 - 구/군 선택  
 규모: 전체 | 전체 - 업종1차분류 | 전체 - 업종2차분류  
 업종: 전체 | 전체 - 업종1차분류 | 전체 - 업종2차분류  
 기업명: \_\_\_\_\_  
 사업자번호: \_\_\_\_\_ \*- 없이 숫자만 입력하세요.  
 감소기업  감소기업만 검색

**국제강건**

회사명	국제강건 KUK JE STEEL CONSTR
설립일	1984년 06월 (32년차)
자본금(천원)	1,800,000
연 매출액(천원)	47,073,000
회사주소	(06187) 서울 강남구 대치2동 966-5
업종	건설업
주요제품명	

**재무정보**

■ 자산 그래프 (단위: 천원)

■ 매출 그래프 (단위: 천원, %)

**검색된 기업에 대한 연혁, 회사위치 등 일반 현황, 재무정보 등 정보수집가능**

노트 내용

● 워크넷 통합기업정보검색

- 워크넷 사이트에서도 기업정보분석 보고서를 볼 수 있는데요, 구직의 채용정보로 들어가면 왼쪽 맨 하단에 [통합기업정보 검색]이라는 배너가 있습니다. 이것을 누르면 기업에 대한 상세한 내용을 볼 수 있는 부분이 있습니다.
- 통합 기업정보 보기를 열어보면, 먼저 어떤 기업을 찾고 싶은지 다양한 조건으로 검색이 가능하도록 되어 있습니다.
- 내가 찾고 싶은 기업검색이 완료되었다면, 이 회사의 규모는 어떠한지, 주로 어떤 일을 하고 어떤 제품이나 서비스를 수행하는 회사인지, 회사의 재정 상황은 어떠한지, 회사의 위치는 어디인지 등에 대해 많은 정보를 얻을 수 있습니다.

경로 : 워크넷 >> [구직] >> [강소기업]

노트 내용

● 워크넷 강소기업

- 워크넷에서는 규모는 작지만 경쟁력을 가진 우수기업으로서의 강소기업에 대한 정보를 별도로 제공하고 있습니다.
- 먼저 강소기업에 대한 정보는 크게 채용정보와 기업정보로 구분됩니다.
- 기업정보는 화면 왼쪽 하단의 기업정보를 클릭하면 제시되고, 기업현장탐방정보, 인기기업정보 및 인기채용정보를 카테고리에 따라 순위별로 확인하실 수 있습니다.

## 상세검색(우수DB)

### 기업조건검색

검색어	기업통합검색	업종	산업코드찾기
지역(본사기준)	선택하세요	선택하세요	선택하세요
기업유형	조건없음	종업원수	조건없음
설립년수	조건없음	중기청인증유형	조건없음
자산규모	조건없음	매출규모	조건없음

### 채용조건검색

마감일자	모집직종	
고용형태	모집인원	조건없음
학력	경력조건	조건없음
급여조건	만원이상 근무형태	
근무예정지		
4대보험	<input type="checkbox"/> 국민연금 <input type="checkbox"/> 고용보험 <input type="checkbox"/> 산재보험 <input type="checkbox"/> 의료보험	
정보출처	선택	

## 노트 내용

### ● 중소기업현황정보시스템

- 중소기업청에서 운영하는 중소기업현황정보시스템 같은 경우에도 전국 우수중소기업에 대한 기업정보를 제공합니다. 기업개요, 기업규모, 종업원현황, 연혁 등을 파악할 수 있습니다.

## 채용정보의 중요성

1. 내게 맞는 직장인지 알 수 있다.
2. 어떤 직무를 수행할 사람을 채용하는지 알아야 요구되는 역량을 알 수 있다. 즉, 나의 수준을 맞는지 확인할 수 있다
3. 기업이 어떤 방식으로 사람을 뽑는 지 알 수 있다.

## 채용방식의 다양화

1. 응시자격 등 준비할 사항이 무엇인가?
2. 채용시기는 언제인가?
3. 어떤 능력을 필요로 하는가?
4. 채용절차는 어떻게 진행되는가?



## 노트 내용

### ● 채용정보

- 다음으로 채용정보를 살펴보겠습니다.
- 회사에 들어가기 전에 외부인으로서 알아 볼 수 있는 가장 좋은 방법은 채용공지를 꼼꼼하게 보는 것입니다.
- 아마도 채용정보를 확인하실 때 회사 홈페이지나 채용사이트 등에 올라온 채용정보(채용공지)를 통해 회사명, 모집부문, 담당자, 연락처, 구비서류, 제출일 등을 살펴 보고 계실 겁니다.
- 그런데, 채용공고를 살펴볼 때 더욱 관심 갖고 볼 사항은 회사소개와 직무내용, 우대사항 등의 정보입니다.
- 어떤 직무를 수행하고 그 직무를 수행하기 위해서 어떤 능력들이 요구되는 지를 살펴보는 것이 나에게 맞는 직장인지를 확인할 수 있으며, 내가 회사에서 원하는 수준을 갖추고 있는 지 그리고 무엇을 더 준비해야 하는 지를 알 수 있게 해주기 때문입니다.





# 대한민국 모든 일자리 정보

**일자리 찾으시나요?**  
구직

청년

여성

장년

**일할 사람 찾으시나요?**  
구인

**직업정보·심리검사 궁금하세요?**  
직업·진로

**고용정책 알아볼까요?**  
고용정책

★ 고용센터 찾기    ↻ 장애인고용포털

**국가최대 일자리사이트 워크넷은  
고용센터가 인증한 안전한 일자리 관련 정보를 제공합니다!**

← 노트 내용

● 채용정보수집방법 - 워크넷

- 그럼 국가 최대 채용포털 워크넷을 통해 함께 살펴보겠습니다.
- 우리나라에서 가장 많은 일자리가 올라오는 사이트이지요. 민간채용사이트에 올라온 채용정보도 함께 검색할 수 있습니다.



## 취업(채용)정보 탐색 워크넷 Work-Net

- 나에게 맞는 일자리 찾기
- 구인-구직 맞춤 연결서비스
- 다양한 직업정보와 취업정보
- 직업심리검사와 취업관련 상담
- 휴대폰을 통한 모바일 서비스

국내 최다  
일자리 정보제공

### 노트 내용

#### ● 워크넷 - 일반적인 설명

- 워크넷은 최신의 채용정보를 매일 업데이트 하며 우리나라에서 가장 많은 일자리 정보를 제공하고 있습니다.
- 최근 기업들이 주로 온라인을 통해 이력서를 접수하고 인력을 채용하는 추세이므로, 직업정보의 수집활동에 수시로 공공 및 민간기관의 취업관련 온라인 정보를 검색하는 것이 취업에 유리할 수 있습니다.
- 워크넷은 다양한 채용정보 뿐만아니라 심리검사, 취업가이드 등 다양한 콘텐츠를 담고 있으며, 최근에는 모바일로도 제공되고 있어 언제 어디서나 검색이 가능합니다.
- 채용정보를 검색해서 클릭하면 모집요강, 우대사항, 전형방법, 근무환경 및 복리후생, 채용담당자 등의 정보가 제공됩니다.
- 각 하나씩 살펴보도록 하겠습니다.
- Tip 워크넷 활용과 관련하여 워크넷과 함께하는 취업특강이 도움이 될 수 있음을 안내해줄 수 있음

# [ 어떤 사람을 채용하고자 하는지 모집요강을 확인하세요 ]

모집요강 (구인인증번호 : KJMI001605040001)

모집직종	품질관리사무원(품질관리원 포함)(025202) <span>직업정보</span> <span>훈련정보</span> <span>자격정보</span>
직종키워드	
관련직종	-
직무내용	- QC, T/S - 콘크리트 혼화제 품질관리 직원을 모집합니다. (남성우대) 많은 지원 바랍니다.
접수마감일	채용시까지
고용형태	기간의 정함이 없는 근로계약 / 파견근로 비희망
모집인원	2명 지원현황 : 총0명 (취업알선기관 알선 ? : 0명, 이메일 입사지원 ? : 0명) 지원통계 + 한 지원자가 알선과 이메일입사지원을 모두 한 경우 총인원수에서는 한명으로 카운트됩니다.
임금조건	연봉 2500만원 이상 상여금 : 0% (미 포함) 면접 후 결정 가능
경력조건	관계없음
학력	학력무관
키워드	-

## 노트 내용

### ● 워크넷 - 채용정보 상세

- 먼저, 모집요강입니다. 모집요강에서는 직무내용과 고용형태 등을 꼼꼼하게 살펴보아야 합니다.
- 특히 채용공지를 확인하면, 구체적으로 어떤 일을 하는 지에 대해 간단히 적어 놓은 내용인 '직무내용'을 잘 보아야 합니다.
- 기업에서는 결국 '일'을 잘 할 수 있는 사람을 가장 뽑고 싶어하기 때문에, 여러분은 입사서류를 내거나 면접을 볼 때에, '저는 그 일을 이렇게 공부하고 준비하여 왔기 때문에 잘 할 수 있는 능력을 갖고 있습니다'라고 회사에 잘 보여 주어야 합니다.
- 화면에서 보는 것처럼 품질관리사무원 일을 하는 사람을 뽑는다면, 여러분이 제출한 입사서류와 면접을 통해 품질관리사무원 등과 그 동안 어떤 것을 공부하였고, 어떤 자격증을 땀으며, 관련된 경험은 해보았는지, 유사 업체나 관련 기관에서의 경험은 있는지 등을 파악하여, 그 업무를 제대로 수행해 내기 위한 기본적인 지식과 기술, 태도 등을 갖추었는지를 가장 파악하려고 합니다.
- 따라서 여러분은 채용공지의 직무내용을 특히 눈 여겨 보아야 합니다. 그것을 잘 파악하면 어떤 역량이 요구되는지 알 수 있고, 거기에 기초하여 내가 지원하여 수행하기에 적합한 일자리인지 의사결정 하는 데에도 참고할 수 있으며, 여러분이 자기소개를 작성하거나 면접내용을 준비할 때에 더 효과적으로 할 수 있습니다.

▶ 우대사항

외국어능력	-
건공	-
자격면허	자동차운전면허1종보통(우대), 자동차운전면허2종보통(필수)
병역특례채용희망	비희망
컴퓨터활용능력	문서작성
우대조건	고용촉진지원금대상자, 인근거주자, 차량소지자
장애인 채용희망	비희망
기타우대사항	군필자 채용 우대

1

나에게  
유리한 조건이  
무엇인지  
확인할 수 있어요!

▶ 전형방법

전형방법	서류, 면접
접수방법	방문, 팩스, 이메일
제출서류 준비물	이력서, 자기소개서, 졸업증명서, 경력증명서, 기타 (고등학교 생활기록부)
제출서류양식 첨부	등록된 파일이 없습니다.

2

그 회사의 채용방법  
함께 확인할 수 있어요!

← 노트 내용

● 워크넷 - 채용정보 상세

- 워크넷 채용정보의 우대사항을 통해 내가 갖고 있는 어떤 점들이 취업에 유리할 수 있는지 확인해 볼 수 있습니다.
- 다음으로 회사에서 시행하고 있는 채용절차가 어떤 프로세스로 이루어지는지? 입사서류는 무엇을 준비하고 어떻게 제출해야 하는 지의 정보를 얻을 수 있습니다.
- 이를 꼼꼼히 살펴보고 누락된 서류가 없이 제출할 수 있도록 하여야 합니다.

# [ 근무환경 및 복리후생 제도도 꼼꼼히 살펴보세요 ]

## ▶ 근무환경 및 복리후생

근무예정지	충청북도  진천군  덕산면 신척산단5로 157
소속산업단지	신척일반산업단지
인근전철역	-
근무형태	주 5일 근무 (월, 화, 수, 목, 금)
근무시간	08:30~17:30 소정근로시간 : 40시간 ※ "소정근로시간" 이란 근로자와 사용자가 정한 1주 동안 근로하는 근로시간을 말합니다.
연금4대보험	국민연금 고용보험 산재보험 건강보험
퇴직금지급방법	퇴직연금
복리후생	기숙사, 중식제공(또는 중식비 지원)
장애인편의시설	-

## ▶ 노트 내용

### ● 워크넷 - 채용정보 상세

- 다음으로 근무환경과 복리후생제도도 살펴보세요. 이 부분도 아주 꼼꼼하게 살펴보아야 합니다.
- 구체적으로 근무예정지 주소도 확인하고요, 관심이 많이 가는 곳이라면 인터넷에서 로드뷰와 같은 지도 보기 기능을 이용해서 확인해보세요. 출퇴근하는 방법도 고려해보는 것이 좋습니다. 간혹 회사가 다른 지역으로 이사를 가는 경우도 있으니 그런 사항도 확인하는 것이 필요합니다.
- 복리후생 부분에는 4대 보험이나 퇴직금, 기타 월급에는 포함되지 않지만 여러분이 그곳에서 일을 하기 때문에 부수적으로 제공되는 혜택 같은 항목들이 있는데 이것도 잘 확인해야 합니다.



## Ⅲ. 기타 사이트 및 주의사항



### ▶ 노트 내용

#### ● 3장 기타 사이트 및 주의사항

- 마지막으로 3장에서는 훈련, 자격 등 추가 정보를 수집할 수 있는 사이트에 대해서 간략히 살펴볼 것이며, 수많은 정보들 중에서 양질의 정보를 얻기 위해서 구직자들이 주의할 사항을 알려드리고자 합니다.
- 특히 거짓광고 유형이나 조심할 내용 신고요령을 중점적으로 설명드리도록 하겠습니다.

검색 창에 **HRD넷** 을 쳐보세요  
**지역별, 과정별, 기관별 실직자 재취업 훈련 정보와  
 재직자 훈련, 국가기술자격 안내**

## 구직자에게 적합한 훈련 찾기

1. 구직자의 역량 및 직업특성 분석
2. 희망 직업파악  
[이전직, 기존업무 등]
3. 훈련관련 트렌드 파악 및 향후전망 고려
4. 재취업 연계 조건 체크  
[희망직업에 진입할 수 있는 경쟁력을 갖추는데 도움이 되는가?]



## 노트 내용

### ● 직업훈련정보 수집 HRD넷

- 경로 : <http://www.hrd.go.kr>
- HRD넷은 국가에서 운영하는 직업훈련 정보사이트로 전국의 모든 직업훈련정보를 검색할 수 있습니다.
- 이곳을 통해 각종 정부 지원을 받으시면서 이용할 수 있는 직업훈련 정보들을 찾아보시고 스스로를 업그레이드 하는 기회를 얻으시길 바랍니다.
- 다만 적합한 훈련을 찾기 위해서는 나의 역량 및 직업특성을 분석하고, 이직이나 기존 업무와 관련된 직업으로 진출할 건지 등의 희망직업이 먼저 파악되어야 합니다.
- 그리고 직업과 관련된 훈련이 전망이 있는 지 그리고 훈련이 재취업하고 연계가 되는지 도움이 되는지 등을 파악하시는 것이 필요합니다.
- Tip HRD넷이 제공하는 서비스
  - 실직자 재취업 훈련 (지역별, 과정별, 기관별 검색)
  - 재직자 훈련
  - 국가기술자격 안내

검색 창에 **큐넷** 을 쳐보세요

국가기술자격, 국가전문자격 시험에 관한 모든 것!!  
시험일정, 원서접수, 합격자발표, 자격정보(국가, 민간)



## 자격증 취득 시 유의사항

1. 자신의 적성과 트렌드 파악 후 선택  
- 시행착오
2. 자격에 관한 소개, 광고에 자격의 종류, 성격, 발급기관 표시 확인
3. 민간자격종의 경우  
민간자격정보서비스  
([www.pqi.or.kr](http://www.pqi.or.kr))  
등록 및 공인 여부 확인
4. 당장의 유망자격에 현혹되지 말고  
취업에 도움 여부 등 꼼꼼히  
따져보고 자격 준비

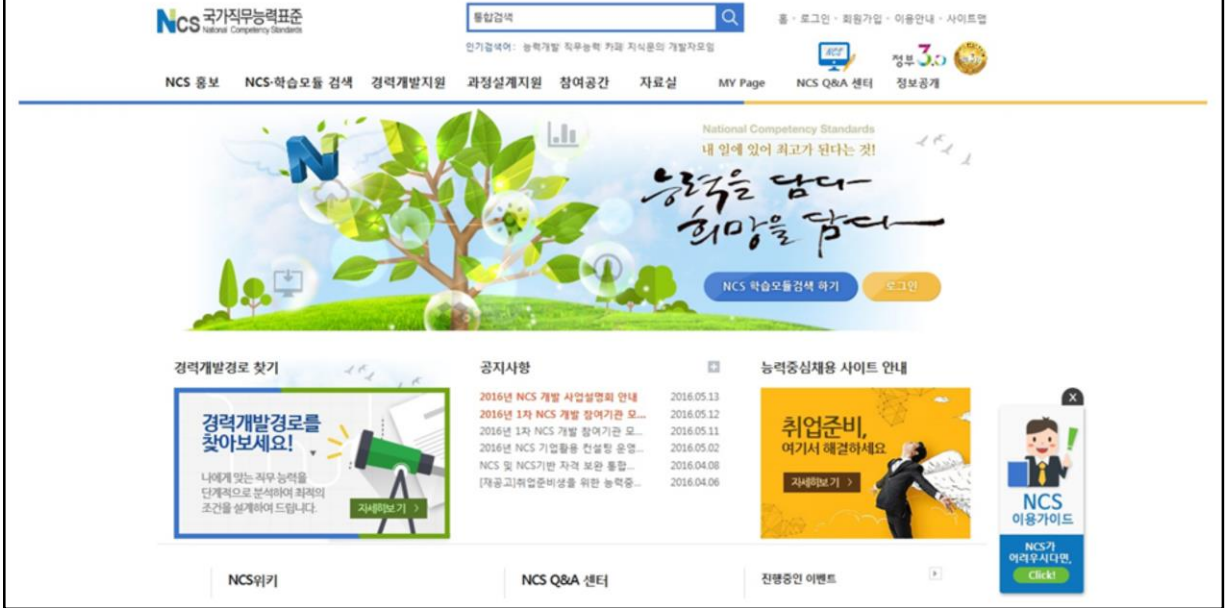
## 노트 내용

### ● 자격정보의 수집

- 경로 : <http://www.qnet.or.kr>
- Q넷은 국가기술자격, 국가전문자격 시험에 관한 모든 정보를 제공하고 있는 사이트입니다.
- 이에 각 자격에 대한 상세한 설명과 더불어 본 사이트를 통해 시험일정, 원서접수, 합격자발표 등과 같은 정보를 얻을 수 있습니다.

www.ncs.go.kr

## [ 분야별 직무/기초직업능력 이해하기 ]



### 노트 내용

#### ● 직업능력정보 수집 NCS

- 경로 : <http://www.ncs.go.kr>
- 워크넷에 제시된 대표 직업정보 외에 NCS 사이트에 제시된 국가직무능력표준 정보를 활용할 수 있습니다.
- 산업분야별로 검색하여 세부 직종과 직무에 대해 정보를 파악할 수 있습니다.

민간 취업포털사이트는 물론, 지방자치단체 등 다양한 기관이 취업정보를 제공하고 있어요!

장년  
일자리 희망넷

JOB-ALIO  
공공기관 채용정보시스템

국가보훈처 취업정보시스템

희망을 전하는 취업포털 - career  
커리어

Recruit  
Since 1981

공채의 기준  
saramin

시간 선택제 일자리 솔루션  
FindJob

Incruit

JOBKOREA

## 노트 내용

### ● 기타 취업정보 사이트

- 기타 다양한 취업정보(유,무료)사이트가 있음을 안내하고, 해당 지역의 지방자치단체(시청 등) 사이트나 기관, 지역 취업정보 등을 참조할 수 있습니다.



## 거짓 구인광고 유형

**채용을  
가장한 물품 판매**



**직원 선발로  
자금 모금**



**채용 및 업무내용이  
불명확한 구인광고**



### 노트 내용

#### ● 허위구인광고 유형

- 취업정보를 찾되, 잘못된 구직정보로 인해 위험에 처하는 안타까운 일이 없도록 해야 합니다.
- 거짓 구인광고의 대표적인 유형으로는 첫번째 채용을 가장한 물품판매하는 경우입니다.
- 그리고 직원선발을 미끼로 일정 자금을 요청하는 경우, 채용 및 업무내용이 불명확한 구인광고는 거짓 구인광고 유형일 확률이 높습니다.
- Tip. 거짓구인광고의 범위 등 (직업안정법 시행령 제34조)
  1. 구인을 가장하여 물품판매, 수강생모집, 직업소개, 부업알선, 자금모집 등을 행하는 광고
    - 내근직사원 모집광고를 보고 응모하였으나, 화장품을 판매하기 위한 것이었음.
    - 관리직사원 모집광고를 보고 갔으나, 고액의 학원생을 모집하는 것이었음.
    - 월 200만원의 건설인력 모집광고를 보고 응모하였으나 직업소개업체인 경우
    - 사원모집 광고를 하였으나 실제로 체인점을 모집하는 광고
  2. 거짓구인을 목적으로 구인자의 신원(업체명 또는 성명)을 표시하지 아니하는 광고
    - 고소득을 보장한다며 여종업원을 모집한다고 하였으나 확인해보니 윤락알선 업체임.
    - 아르바이트 직원을 모집한다고 하였으나 실제로 전화방의 음란전화 상대방으로 일하는 것임.
  3. 구인자가 제시한 직종, 고용형태, 근로조건 등이 응모할 때의 그것과 현저히 다른 광고
    - 관리직으로 월200만원을 보장한다고 하나, 영업직을 요구하며 판매에 따른 수당을 제시함.
    - 정규직을 모집한다고 하였으나, 실제로 보험설계사 또는 외근사원임.
    - 관리직 모집광고를 보고 응모하였으나 실제로 물품을 판매하는 영업직인 경우
  4. 기타 광고의 중요내용이 사실과 다른 광고
    - 고액의 월급이 보장되는 일자리로 취업시켜 준다고, 고액의 수수료를 요구하는 경우.
    - 월60만원의 기본급여가 있는 영업직이라고 하나 실제로는 기본급이 없는 수당제 영업사원임.
    - 채용 1~2개월후 급여지급을 조건으로 급여를 상승적으로 체불하면서 계속 구인광고를 내는 경우
    - 무등록으로 해외취업을 알선하면서 해외취업 희망자 모집광고를 내는 경우

## 거짓 구인광고 유형

구인자 신원을  
표시하지 않는 광고



광고에 제시한 것과  
근로조건이 다른 경우

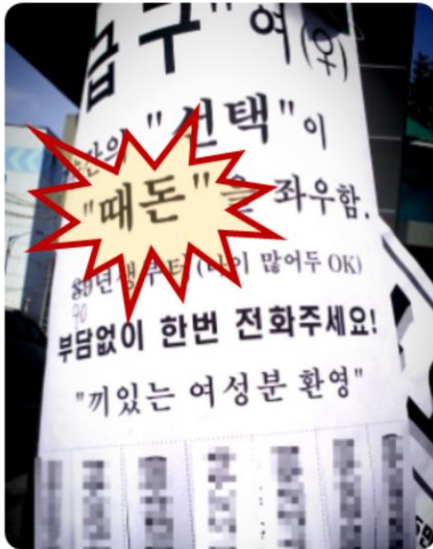


### 노트 내용

#### ● 허위구인광고 유형(계속)

- 또한 구인자의 신원을 정확하게 표시하지 않는 광고나 실제 찾아가 보니 광고에 제시된 것과 근로조건이 다른 경우도 거짓구인광고에 포함됩니다.

## 거짓 구인광고 유형



비현실적인 고액을  
보장하며 유혹하는 광고



### 노트 내용

#### ● 허위구인광고 유형(계속)

- 특히 비현실적인 고액을 보장하며 접근하는 경우는 불법다단계 업체의 확률이 매우 높으니 유의하시기 바랍니다.
- Tip 거짓구인광고에 대한 구직자 주의사항
  1. 지원회사에 대한 확인
    - ☞ 지원자가 선호하는 직종의 모집광고에 응모하는 경우에는 가능한 회사의 설립연도, 주요업무, 직원수 등을 정확히 확인하려는 노력 필요
  2. "취업보장"이란 광고에 주의
    - ☞ 학원이름으로 내는 "수강생 취업보장", "취업책임"이란 광고에 현혹되지 말고 자신의 진로를 책임있게 결정
  3. 불법 다단계 회사에 주의
    - ☞ 불법 다단계 회사의 경우 가입비, 교제비, 세미나 참가비 등 각종 명목으로 금품을 받고 강압적인 합숙교육을 시키는 경우도 있으므로 주의(공정거래위원회 또는 해당 시, 도에 등록된 회사인지 확인할 필요)
  4. 투자 권유 시 주의
    - ☞ 제조업체나 무역회사를 가장한 유명회사에서 관리직 사원 명목으로 투자를 요구하는 경우 주의할 필요(회사임원 등으로 입사시에는 상업등기부 등본 등 확인 필요)
  5. 사무실 이외 장소 면접 시 주의
    - ☞ 채용을 미끼로 성추행을 하는 사례도 있는 만큼 회사 사무실이나 공개된 장소가 아닌 장소에서 면접을 한다고 하면 일단 의심하고 주의할 필요
  6. 해외취업 시 주의
    - ☞ 해외취업 모집광고를 보고 응모하는 경우에는 노동부에 등록된 업체인지 여부를 반드시 확인할 필요
  7. 피해발생시 대처방법
    - ☞ 거짓구인으로 피해가 발생하지 않도록 주의하는 것이 최선이겠지만 피해발생시에는 관할 고용노동부지방사무소(고용지원센터)에 설치된 허위구인광고 신고창구에 비치된 간단한 신고서를 작성, 제출하여 구제방법을 모색하여야 합니다. 다만, 허위구인업체의 위법사실에 대한 입증을 위해 가급적이면 사전에 관련자료를 확보하시는 것이 좋습니다.

**사원 모집**

- 숙식제공, 내근직 사원 모집
- 일단 방문하여 이실장을 찾으세요~
- 평생직장 선불 가능
- 가족처럼 편하게 일하실 분
- 면접시 신용카드, 인감증명 지참
- 최하 월 300만원 보장!
- 배우면서 고소득으로 일하실 분

## ▶ 노트 내용

### ● 조심해야 할 구인광고내용

- 화면에 제시된 구인광고내용은 특히 조심해야 할 구인광고입니다.
- 특히 여성들을 상대로 한 피해사례가 있으므로, 주의하셔야 합니다.
- 취업을 보장한다면서, 학원등록을 권유하는 경우에는 100% 의심하고 신고하여야 피해가 없습니다.

## 신고 절차

- 허위구인광고 신고
- 워크넷 사이트에서 신고서 다운로드
- 전국 고용센터에 접수 1350
- 기타 취업사기: 경찰서, 검찰

## 신고 내용

- 피해사례, 구인광고 등 구체적 증거 자료

- 벌칙조항(채용절차의 공정화에 관한 법률 제16호)
- 거짓 채용광고를 낸 구인자는 **5년 이하의 징역 또는 2,000만원 이하의 벌금**
- 과태료조항(채용절차의 공정화에 관한 법률 제17호)
- 채용광고의 내용 또는 근로조건을 변경한 구인자는 **500만원 이하 과태료**



허위구인광고

× 검색

서식자료실

☑ 공지/뉴스/자료 > 알림게시판 > 서식자료실

제목	불법직업소개(허위구인광고) 신고서		
작성자	차상길	조회	2522
등록일	2008-08-24		
내용	불법직업소개(허위구인광고) 신고서		
첨부파일	<a href="#">불법직업소개및허위구인광고행위신고서.hwp</a>		

## 노트 내용

### ● 거짓구인광고 신고요령

- 허위 구인광고에 대한 신고절차입니다.
- 먼저 워크넷의 통합검색을 통해 허위구인광고 신고서를 다운받아 작성하시고 가까운 고용센터를 방문하도록 합니다. 피해 사례를 정리하고 연락처나 구인광고 등 구체적인 자료가 있으면 미리 준비하는 것이 도움이 됩니다.
- Tip 거짓 채용광고 등의 금지(채용절차의 공정화에 관한 법률 제4호)
  - ① 구인자는 채용을 가장하여 아이디어를 수집하거나 사업장을 홍보하기 위한 목적 등으로 거짓 채용광고를 내서는 아니 된다.
  - ② 구인자는 정당한 사유 없이 채용광고의 내용을 구직자에게 불리하게 변경하여서는 아니 된다.
  - ③ 구인자는 구직자를 채용한 후에 정당한 사유 없이 채용광고에서 제시한 근로조건을 구직자에게 불리하게 변경하여서는 아니 된다.
  - ④ 구인자는 구직자에게 채용서류 및 이와 관련한 저작권 등의 지식재산권을 자신에게 귀속하도록 강요하여서는 아니 된다.
- 벌칙(채용절차의 공정화에 관한 법률 제16호)  
제 4조 제 1항 위반하여 거짓의 채용광고를 낸 구인자는 5년 이하의 징역 또는 2천 만원 이하의 벌금에 처한다
- 과태료(채용절차의 공정화에 관한 법률 제17호)  
다음 각 호의 어느 하나에 해당하는 자에게는 500만원 이하의 과태료를 부과한다.
  1. 제4조 제2항 또는 제3항을 위반하여 채용광고의 내용 또는 근로조건을 변경한 구인자
  2. 제4조 제4항을 위반하여 지식재산권을 자신에게 귀속하도록 강요한 구인자
- Tip. 신고처리절차
  - ① 각 고용센터 허위구인광고 신고창구에 신고서를 제출합니다.
  - ② 담당자는 신고자와 구인자(구인업체 관계자)를 출석시켜 사실확인을 한 뒤 위법사실 확인 시 경찰 등에 고발 조치합니다.
  - ③ 경찰 수사결과 위법사실이 입증될 경우 사건을 검찰에 송치하게 됩니다.
    - 위법사실 입증을 위해서는 관련 자료를 되도록 문서로 남겨두어야 합니다.
  - ④ 검찰은 직업안정법 위반 혐의로 기소하고 유죄 인정 시 처벌받게 됩니다.



# 성공하는 취업정보수집 감사합니다

## ▶ 노트 내용

### ● 마무리

- 오랜 시간 동안 함께 참여해 주셔서 정말 감사합니다.  
본 강좌가 여러분께 도움이 되어 취업에 성공하시기 바랍니다. 감사합니다.